



Novembre 2011

Bulletin N° 2

Editorial

Donnez nous...

En s'inspirant du titre de l'éditorial de la lettre d'information d'octobre du [Bulletin Globethics.net](http://BulletinGlobethics.net) "Give me something I can believe in.", nous pourrions nous aussi nous exclamer aujourd'hui "**donnez nous quelque chose en quoi nous puissions croire**".

Et cet appel ne se rattacherait pas à une foi ou une religion mais s'adresserait aux intervenants divers de notre société française : à l'Etat et au gouvernement, aux collectivités régionales, départementales et locales, aux candidats qui vont se précipiter pour les prochaines élections, aux femmes et aux hommes de bonne volonté.

Derrière cette demande il s'agirait bien sûr de regarder les finances de notre association. Mais nous pourrions aussi demander **des engagements sérieux, et tenus**, dont seraient bénéficiaires ceux et celles qui semblent toujours et encore rester sur le bord du chemin, afin qu'ils cessent enfin d'être les laissés pour compte de notre société. La crise a bon dos, elle va continuer à être l'alibi des reculades et du retrait des uns et des autres.

La charité, le RSA, le regard bienveillant, l'action et l'aide sociale, la main tendue dans et hors le cadre des Eglises ne suffisent pas, n'ont jamais suffi. Les appels aux dons autour de Noël jouent sur la corde sensible, eux non plus ne suffisent pas. Ils ne font que pallier le manque de travail, de revenus, de liens. Ils ne font que permettre à certains de ne pas mourir. Ils ne font que cacher superficiellement la précarité, ils ne font qu'aider à fournir temporairement un toit, à donner à manger, parfois avec ce que d'autres ne consomment pas, donner des soins médicaux dans l'urgence...

Et bien nous, osons le demander : est-ce que chacun à son niveau pourrait : "nous donner quelque chose en quoi nous puissions croire" ? Des subventions pérennes, des engagements de dons et des cotisations, du temps de bénévolat, des promesses électorales sérieuses et tenues pour que ça change ...

Le président : Jean Philippe Chartrain

Rencontre au Conseil Général

Le 20 octobre dernier, une délégation du CCAF a été reçue par Mme Lydie Autreux, élue chargée de la Solidarité et Mme Chetaneau directrice de l'insertion et de l'habitat. Jean Philippe Chartrain, Bernard Loyson et François Anger ont présenté notre activité grâce aux bilans fournis par nos 4 services. Ils ont rendu compte des avancées, des difficultés observées, mais aussi des projets du CCAF. Nos interlocutrices ont manifesté leur intérêt pour l'action de notre association et indiqué les échéances futures.

Nouveaux locaux pour l'AVE

Devant l'exiguïté de nos bureaux rue Gustave Nast, nous avons demandé à la mairie plus de surface pour loger nos conseillers d'insertion et les personnes reçues. Le principe est acquis, à la même adresse mais à l'étage. Chacun de nos salariés pourra y avoir un bureau. Ceci est rendu possible par le déménagement du trésor public en face de la gare routière. D'autres associations viendront également à cette adresse. Cela permettra de nouvelles collaborations.



Siège social :

86 rue Albert Caillou
BP 233,
77646 Chelles cdx
☎ 06.68.56.43.21
ccaf.ca@gmail.com

Association 1901

N° 5653 Meaux
Le 29.07.1985
JO du 14.08.1985

Initiative des
paroisses
protestante,
catholique,
orthodoxe.

4 ACTIONS :

Domiciliation du courrier

à la Roseraie
2 bis rue Pérotin
☎ 01.60.20.76.46

Accueil de jour

Mardi matin
Vendredi matin
Lundi après midi
A la Roseraie
2 bis rue Pérotin
☎ 01.60.20.76.46

Hébergement Foyer

9 rue Tournelles
☎ 01.71.40.20.52

Accompagnement vers l'emploi, AVE

18 Rue G Nast
77500 Chelles
☎ 01.64.21.30.91
E Mail : [ccaf.ave-
chelles@orange.fr](mailto:ccaf.ave-chelles@orange.fr)
Permanence à
Lagny et Chessy

Siret : 334 925 922
00026 APE 853H

VIE DE L'ASSOCIATION

Conseil d'administration

Sa composition :

Jean Philippe Chartrain : **Président**
Francois Anger : Vice président
Anne Buchsenschutz : Secrétaire
Jean Claude Tupinier : secrétaire adj
Jacques Morel* : Trésorier
Bernard Ngay : Trésorier Adj
Bernard Loyson : Foyer
Gisèle Labbé : Accueil
Patrick Chong* : Pasteur
Olivier Vatar* : Curé
Alexandre Nicholsky* : membre
J Paul Plotard* : Secours catholique
*Membres de droit

La communauté orthodoxe

Jean Philippe Chartrain, notre président, a repris contact avec la communauté orthodoxe. Celle-ci maintient son intérêt pour l'action du CCAF et n'a pas oublié qu'elle est membre de droit de notre association. Suite à cet échange, c'est maintenant Alexandre Nicholsky qui reprend place au CA. Nous sommes très heureux de l'accueillir à nouveau.

Travaux du CA ces derniers mois:

La participation au Carrefour des Associations les 10 et 11 septembre. Le point sur les activités des services : Accueil, Domiciliation, Foyer (passé à 17 places grâce à l'ouverture du bureau du 9 rue des Tournelles) et sur l'AVE (déménagement à l'étage supérieur, rue Gustave Nast). Les entretiens annuels avec les salariés. Le suivi budgétaire et les relations avec nos partenaires financiers : Conseil général, Direction départementale de la cohésion sociale, Mairie, Agglomération...

Anne Buchsenschutz

Bienvenue aux nouveaux bénévoles

Depuis notre première édition, Madeleine Place, Samira Baccar Marie Claude Beurrois et Danielle Cordisco, Marie-Antoinette Hayes et Jean René Chaudot nous ont rejoints. Nous les remercions de venir renforcer nos équipes CCAF.

La Commission projet

Ce petit groupe a constaté le manque d'hébergement pour répondre aux attentes des personnes dans le besoin. Chelles a moitié moins de places que Meaux où les associations sont plus nombreuses.

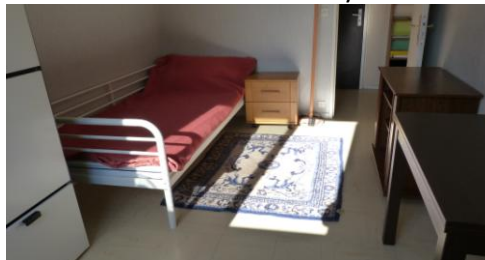
Notre projet est donc d'aboutir à une extension de notre capacité d'hébergement.

Dans ce but des démarches ont été entreprises auprès de nos partenaires :
- Réponse à l'offre de MC Habitat : une grande maison pour loger 9 personnes. Malheureusement ce projet n'a pas abouti pour des raisons géographiques invoquées par la Ville.
- Démarches en cours auprès de Marne et Chantreine pour accroître le nombre des appartements de notre foyer « pension de famille ».
- Démarches auprès de l'Agence Régionale pour la Santé, pour lutter contre les freins psycho-sociaux à l'insertion : mise en place d'une veille sanitaire.

Anne Buchsenschutz

Ils l'ont fait

Cet été, Naïma et Edith ont amélioré la literie des chambres du foyer.



Barbecue de juin dernier



Et son traditionnel loto très suivi



Quels projets pour le CCAF de demain ?

Nous invitons toutes les personnes du CCAF à exprimer leurs souhaits, leurs rêves, leurs suggestions dans tous les domaines de nos 4 services.

Les réponses peuvent être individuelles, mais nous vous invitons surtout à des échanges par petits groupes pour débattre du futur du CCAF et faire émerger des convictions communes et des projets pour mieux servir ensemble les personnes démunies.

Ces questions ne sont pas limitatives.

Qu'est ce qui vous motive pour venir au CCAF ou le soutenir? (par bénévolat, cotisation...)

Quels sont, selon vous, les besoins vitaux des personnes rencontrées et ce qui les caractérise ?

Quels sont selon vous les objectifs de notre association ?

Quels sont les fondements éthiques, philosophiques, spirituels qui nous guident ?

Quels mots de notre titre vous semblent bien vécus ?

Comment mieux aider les personnes ? Qu'est ce qui doit être amélioré ?

Quels projets devraient mettre en œuvre notre association ? Avec qui ? Comment ?

A vous d'écrire la suite !

Nous attendons vos réponses



RSA : 10 Milliards €

Fraude fiscale : 50 Milliards €

Alors, c'est qui le parasite ?

TEMOIGNAGES : A VOUS LA PAROLE

Du côté de l'accueil :

Vendanges : Plusieurs de nos amis, recrutés par Pôle emploi sont partis travailler dans les vignes pour récolter la future cuvée.

Combien de SDF dans Chelles ?

Marc constate que beaucoup ne connaissent pas la Roseraie et le CCAF. Il accepte de leur porter le tract destiné à les inviter à l'accueil.

Du nouveau au Foyer

Après le décès de Mr Deconnink et l'accès à des logements pour quelques membres du foyer, des nouveaux hébergés sont arrivés. Bienvenue à eux.

Qui sont les domiciliés ?

Arlette Briet partage ses observations au service courrier.

« Souvent ils sont très courtois, les relations sont chaleureuses. Certains parlent facilement. Mais en général on n'a pas énormément de contacts avec eux car il faut faire vite. Ils prennent leurs lettres et c'est tout.

Je préfère demander le nom de la personne plutôt que son numéro qui est anonyme. Ce qui leur plaît c'est que l'on se souvienne de leur nom. Ils en sont reconnaissants. Mais c'est évidemment difficile de se rappeler de chacun. A certains que je connais depuis longtemps et que je tutoie, je demande des nouvelles notamment quand je sais qu'il y a eu des problèmes de santé. Par exemple un monsieur qui a été opéré, un autre qui a divorcé, un qui a un cancer de la gorge.

Les 2/3 sont d'origine étrangère. Il y a aussi des français, des gens du voyage, des jeunes et plus d'hommes que de femmes. Beaucoup ont des enfants, en particulier des femmes seules. On ne demande pas leur profession, mais je sais que quelques uns sont en stage, et que d'autres sont qualifiés.

Pourquoi ont-ils besoin de la domiciliation ?

Parce qu'ils sont SDF et aussi pour d'autres raisons. Un monsieur vit avec sa mère mais elle ouvrirait son courrier. Un ménage dont un membre a une location à son nom, l'autre membre se fait domicilier. Un autre vit chez sa mère qui est partie en foyer, il n'a pas le droit de recevoir son courrier chez elle. Certains viennent de loin chercher leurs lettres.

Une vingtaine travaillent et donnent procuration à quelqu'un pour retirer leur courrier. On ne sait pas où ils habitent. Quelques uns vivent à l'hôtel. Certains viennent en voiture, signe qu'ils ont un revenu. On ne sait pas pourquoi ils ne peuvent recevoir le courrier chez eux. Ils ne le disent pas. L'assistante sociale le sait peut être. »

Arlette Briet



L'équipe Courrier se concerta



Et passe aux travaux pratiques

Continuons d'approfondir la connaissance de nos publics pour mieux répondre à leurs attentes

Nouvelles des salariés

Naïma Cheffa, Dorothy Boudinet, Claire Lise Fond, Laetitia Tison et Arnaud Saunier ont maintenant plus d'un an au CCAF. Nous bénéficions de leurs compétences. Bonne route dans notre association.

Dorothy Boudinet a donné naissance à Meaux à une petite fille : Alicia.



Main fraternelle

Main donnée, main offerte.
Que c'est beau une main.
Ca vous parle une main.
Ca vous prend, ça vous laisse.
Ca vous surprend, ça vous délaisse.

Une main, c'est la vie qui s'inscrit.
C'est l'histoire, les soucis,
La vieillesse, l'accident,
L'arthrite, le temps présent.

Mais c'est chaud une main.
C'est bon et c'est grand.
Ca vous aide une main,
A passer le torrent.

A supporter le temps.
A relever l'enfant.
A voir d'où vient le vent.
A prier en chantant.

Bernard Beurrois Noël 1998

Les chiffres au 30 septembre

Pour le conseil Général et le comité de pilotage avec les assistantes sociales, nos 4 services ont notés les personnes rencontrées depuis le début de l'année :

1246 convoquées par l'AVE
622 accompagnées par l'AVE
379 inscrites à la domiciliation
270 personnes à l'accueil de jour
17 hébergées en foyer

Et l'année continue !

Bravo à tous.

